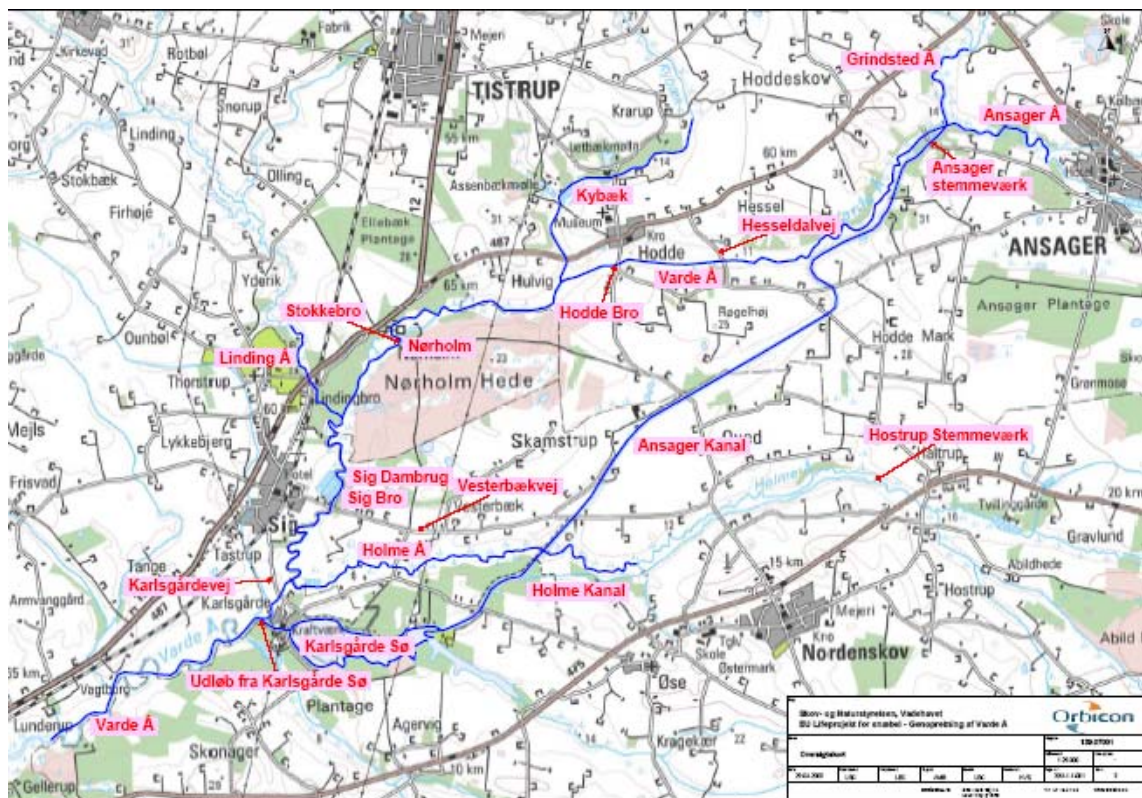


1 Orientering

Skov- og Naturstyrelsen Vadehavet ønsker i samarbejde med Sydvest Energi at genoprette en ca. 16 km lang strækning af Varde Å.

Genopretningen af Varde Å omfatter strækningen fra Ansager Stemmeværk til afløbet fra Karlsgårde Sø, i alt 16 km. Projektet omfatter endvidere Ansager Sø samt Ansager Kanal fra Ansager Stemmeværk til sammenløb med Holme Kanal.

Projektet er muliggjort efter, at ejeren af Karlsgårde Vandkraftværk A/S, Sydvest Energi har besluttet at indstille driften af vandkraftværket i løbet af en 10-årig periode. I forbindelse hermed ønsker Sydvest Energi at afgive rettighederne til opstemning af og vandindvinding fra vandløbene i Varde Å-systemet og at stille vandet til rådighed for naturgenopretningsformål. Projektområdet fremgår af figur 1.1.1 og tegning 001.



Figur 1.1.1: Oversigt over projektområdet ved Varde Å.

1.1 Baggrund

1.1.1 Nationale forvaltningsplaner

Genopretning af Varde Å indgår i den samlede projektpakke, som Skov- og Naturstyrelsen og de daværende Sønderjyllands og Ribe amter har udarbejdet for at sikre gunstig bevaringsstatus for den sjældne fisk snæbel. Projektpakken er et led i realiseringen af de nationale handlingsplaner for snæbel og laks.

Desuden er hele Varde Å inklusiv de nedre strækninger af Ansager Å og Grindsted Å udpeget som EF-habitatområde. Udpegningen omfatter også hovedparten af de tilstødende lavbundsarealer i ådalen. I udpegningsgrundlaget for habitatområdet er snæblen

betegnet som en såkaldt prioriteret art, der skal lægges særlig vægt på ved varetagelsen af bestemmelserne vedrørende habitatområder.

1.1.2 Reguleringsprojekt fra 1945

Den 15,5 km lange strækning af Varde Å mellem Ansager stemmeværk og afløbet fra Karlsgårde Sø mistede ca. 90 % af sin vandføring i 1945 i forbindelse med udvidelse af Karlsgårde Vandkraftværk med anlæg af Ansager stemmeværk og Ansager Kanal.

Siden 1945 har vandføringen på den øverste del Gl. Varde Å været bestemt af, hvor meget vand der ledes gennem stemmeværket af hensyn til det nedstrøms liggende Sig Fiskeri. Dambruget har kun om sommeren behov for tilledning af vand gennem Ansager stemmeværk. Det medfører, at vandføringen under de eksisterende forhold på den øverste strækning (ved Hodde) er størst om sommeren (1.500 - 2.000 l/sek) og mindst om vinteren (300 - 500 l/sek). Længere nedstrøms (ved Sig) øges vandføringen med den naturlige afstrømning fra tilløbene Kybæk, Linding Å og Holme Å.

Som følge af vandtabet er Varde Å's bundbredde reduceret fra oprindeligt 10 - 15 m til nu kun 4 - 7 m samtidig med, at bunden er hævet betydeligt. Endvidere er strækningen mellem Hessel og Nørholm blev uddybet og rettet ud i 1950'erne. Strækningen, der oprindeligt var 10 km lang og havde 35 åslynger, blev reduceret til 5 - 6 km åløb med kanalagtigt forløb (figur 1.1.2).



Figur 1.1.2: Varde Å ved Hessel Bro, set mod øst.

Åens nuværende vandføringsevne svarer til afvandingsbehovet på de tilstødende landbrugsarealer. Åen krydses af fem kommuneveje, hvor der er anlagt vejbroer. Heraf er Hessel bro ved Hesseldalvej anlagt i forbindelse med reguleringen i 1950'erne. Broens vandslug er med sine 6 m derfor ikke tilpasset åens naturlige vandføring, som genskabes ved projektet.

Åen er såvel før som efter 1945 tilført miljøfremmede stoffer fra det daværende Grindstedværk.

1.1.3 Formålet med projektet

Projektets hovedformål er at forbedre forholdene for laksefisken snæbel. Snæblen var tidligere udbredt i alle vandløb med udløb i Vadehavet fra Skallingen til syd for Rhindeltaet i Holland. I dag findes kun små bestande i den danske del af Vadehavet og i de vandløb, der udmunder heri, blandt andet Varde Å.

Snæblen er i dag truet af udryddelse på verdensplan og Danmark har blandt andet gennem EF's habitatdirektiv forpligtet sig til at bevare Snæblen.

Samtidigt med at forholdene for snæblen forbedres, er intentionerne med projektet også at forbedre levevilkårene for en lang række andre dyr og planter, herunder Laks. Endvidere har projektet til formål at forbedre de landskabelige værdier omkring Varde Å.

1.2 Anlægsprojektet

I forbindelse med gennemførelse af projektet skal al vandet fra sammenløbet af Grindsted Å og Ansager Å lige opstrøms Ansager Stemmeværk ledes til Varde Å's gamle forløb.

Det betyder, at åens årsmiddelvandføring øges til 6,6 m³/sek på den øvre del og ca. 9,2 m³/sek på den nedre del. Medianmaksimumvandføringen øges tilsvarende til henholdsvis 15,5 m³/sek og 20,8 m³/sek.

For at skaffe plads til den stærkt forøgede vandføring skal åstrækningen mellem Ansager Stemmeværk og afløbet fra Karlsgårde Sø graves bredere, så den bliver i stand til at aflede den forøgede vandmængde uden at de nuværende dyrknings- og afvandingsforhold i ådalen ændres væsentligt.

Åen skal således udvides i bredden fra nuværende 4 - 7 m til ca. 14 m, så der tilvejebringes et tværprofil på 30 - 40 m². Udvidelsen skal ske ensidigt eller til begge sider dels under hensyntagen til det oprindelige tværprofil og dels under hensyntagen til adgangsforhold til ådalen samt forekomsten af høje skrænter, skov og særlig blød bund m.v., som kan være til hinder for færdsel.

I forbindelse med projektets gennemførelse nedbrydes Ansager Stemmeværk, som erstattes med et faunapassabelt stryg, der starter ved sammenløbet af Grindsted Å og Ansager Å og etableres på det areal, der i dag fungerer som midlertidigt depot for opgravet sand fra Ansager Sø (sandfang). Stryget føres forbi stemmeværket til det eksisterende løb, hvor den resterende del af faldet udlignes.

Mellem Stokkebro og Linding Å er åen dimensioneret på en måde, der sikrer relativt stabile vandstandsforhold ved Nørholm Gods (bygninger og park) ved alle vandføringer. Dette sikres blandt andet ved, at der etableres 2 biløb i den nu tilgroede Nørholm Møllekanal og i den ligeledes tilgroede tidligere voldgrav. Biløbene gives afløb til Varde Å nedstrøms Nørholm Gods.

De fremtidige forhold ved Sig Fiskeri omfatter en fjernelse af dambrugets stemmeværk, og en forhøjelse af det eksisterende digeanlæg omkring dambruget. Der etableres desuden afværgeforanstaltninger for 3 ejendomme ved dambruget. Nedstrøms dambruget udvides åen i nødvendigt omfang for sikring af den nuværende ekstensive landbrugsmæssige udnyttelse af ådalen. Sig Fiskeri er under ombygning til modeldambrug, og dambruget forestår selv al øvrig ombygning.

Ved gennemførelsen af projektet ophører driften af sandfanget ved Ansager Stemmeværk. Herved vil sandet (sammen med det vand, der flyttes over i åen) blive ledt videre gennem projektstrækningen og videre forbi afløbet fra Karlsgårde Sø. Sidstnævnte vurderes uhensigtsmæssigt, hvorfor der skal anlægges et godt 150 - 200 m langt sandfang nederst på projektstrækningen. Sandfanget skal erstatte det hidtidige sandfang ved Ansager Stemmeværk. Sandfanget placeres på strækningen opstrøms Karlsgårdevej.

I forbindelse med arbejdets udførelse er der udlagt nødvendigt arbejdsareal langs, i princippet, begge sider af åen i et ca. 20 m bredt bælte til færdsel og midlertidig oplag af opgravet jord. Der skal anvendes køreplader i fornødent omfang for at undgå spor-skader.

Opgravet jord kan oplægges midlertidigt langs åen, men størstedelen skal genplaceres endeligt udenfor ådalen, herunder i Ansager Kanal og i Kanalvejsdepotet. En del af den opgravede jord anvendes dog til opfyldning af det eksisterende løb på strækningen, der gensnoes, mens en del af den opgravede jord ved Ansager stemmeværk genanvendes til opbygning af stryget.

Lukningen af Ansager Kanal betyder, at de lodsejere, der i dag indvinder vand til markvanding fra kanalen, fremover skal have vand fra andre kilder. Derfor er der sideløbende med udarbejdelsen af vandløbsprojektforslaget gennemført projektering af nye markvandingsanlæg hos 3 lodsejere, og de heraf følgende anlægsarbejder er indeholdt i udbudsmaterialet.

1.3 Entreprisens omfang og afgivelse af tilbud

Genopretningsprojektet for Varde Å indeholder følgende hovedelementer:

- Tilbageføring af vand til Varde Å og udvidelse af denne over en ca. 16 km lang strækning, hvoraf vandløbet tillige skal gensnoes på en ca. 5 km lang strækning mellem Hessel og Nørholm.
- Fjernelse af stemmeværk ved Ansager samt indløbsbygværk til Ansager Kanal.
- Anlæg af et ca. 420 m langt stryg ved Ansager Stemmeværk.
- Etablering af ny ridebro (egetræ) over stryget ved Ansager stemmeværk.
- Det er konstateret forurenede jord (kviksløv) på den opstrøms projektstrækning, hvorfor jord herfra, som genanvendes til opbygning af stryget ved Ansager Stemmeværk skal godkendes som forureningsfri ved jordanalyser. Forureningen

indebærer ligeledes, at opgravet jord fra de opstrøms ca. 3,2 km af vandløbet køres til Kanalvejsdepotet og anvendes således ikke til opfyldning af Ansager kanal.

- Anlæg af 8 gydestryg for laks, hvor der i tilknytning hertil etableres opvækstområder for snæbelyngel.
- Ved Nørholm skal der for en ca. 450 m lang strækning af Varde Å alene gennemføres en oprensning af vandløbet rundt om godsets hovedbygning. Af hensyn til den eksisterende trævegetation skal denne oprensning gennemføres med sejlene maskinel.
- Genåbning af Nørholm Møllekanal og tidligere voldgrav ved Nørholm Gods.
- Ved Nørholm Gods etableres 2 nye kørebroer (egetræ) samt 2 nye gangbroer (egetræ) over henholdsvis de genåbnede kanaler og Varde Å.
- Eksisterende gangbro over Varde Å beliggende kort opstrøms Sig Fiskeri forlænges ca. 10 m.
- Fjernelse af stemmeværk ved Sig Fiskeri.
- Sikringer mod højt grundvand af ejendomme lige syd for Sig Fiskeri.
- Nødvendig sikring med sten af broind- og udløb.
- Anlæg af sandfang.
- Etablering af stensikring ved DONG's olieledning, der krydser Varde Å kort nedstrøms sandfanget.
- Fjernelse af 5 stk. reguleringsstyrt i det eksisterende vandløb.
- Opfyldning m.v. af Ansager Kanal.
- Etablering af afvandingsgrøft i den opfyldte Ansager Kanal.
- Nedbrydning af Ansager Kanal på strækningen over Holme Ådal.
- Rydninger af bevoksning i nødvendigt omfang i forbindelse med udvidelsen og gensnoningen af Varde Å og opfyldning af Ansager Kanal.
- Sikringer af bestående drænsystemer i alt ca. 56 stk.
- Etablering af indtag m.m. til 3 markvandingsanlæg, inkl. trykledning.

Projektet omfatter følgende overordnede jordbalance, der i denne sammenhæng alene skal opfattes som vejledende mængder:

Lokalitet	Jordmængde m ³	Håndteret jordmængde, akkumuleret m ³
<u>Stryget ved Ansager Stemmeværk</u>		
<i>Afgravning</i>	44.500	
<i>Genanvendt ved stryg</i>	23.500	
<i>Til Kanalvejsdepot</i>	21.000	
<i>Balance</i>	0	44.500
<u>Udvidelse og gensnoning af Varde Å</u>		
<i>Afgravning</i>	430.000	
<i>Opfyldning af eksisterende vandløb</i>	85.000	
<i>Til Kanalvejsdepot</i>	72.500	
<i>Balance</i>	272.500	474.500
<u>Kanaldæmning over Holme Ådal</u>		
<i>Afgravning</i>	55.000	529.500
<u>Samlet jordoverskud, som fyldes i Ansager Kanal</u>	327.500	-

Desuden skal der leveres og indbygges mere end 20.000 m³ gydegrus og sikringssten.